



NON SOLO
ISTRUIRE
MA FORMARE
ALLA VITA



FONDAZIONE
ENAC LOMBARDIA
C.F.P. CANOSSA

Carta dei Servizi

La nostra Fondazione

Fondazione ENAC LOMBARDIA - C.F.P. CANOSSA è l'Ente che in Regione Lombardia raggruppa tutte le realtà formative dell'Istituto Canossiano. L'Ente svolge attività di formazione professionale, orientamento e servizi per il lavoro e si colloca all'interno della realtà delle opere educative e formative che nascono dalla fonte del carisma canossiano e in esso trova le radici valoriali, culturali e metodologiche che sostengono la sua azione.

Le attività di formazione erogate dalla Fondazione si possono suddividere sulla base dei destinatari primari in tre grandi aree: **area istruzione e formazione dei giovani** che include le attività che si rivolgono a:

- giovani impegnati nelle azioni di formazione di base (Diritto-Dovere Istruzione e Formazione) prevalentemente in uscita dalla scuola secondaria di primo grado;
- giovani in dispersione scolastica che vogliono rimettersi in gioco
- giovani con disabilità che vogliono seguire un percorso per l'assolvimento del diritto dovere di istruzione e formazione;
- giovani con titolo di studio che cercano un percorso di specializzazione

area adulti che include le azioni rivolte a:

- persone anche in condizione di svantaggio in difficoltà occupazionale
- persone già occupate che vogliono riqualificarsi
- persone che attraverso la formazione desiderano coltivare una passione;

area imprese che ricomprende le attività legate alla formazione continua e all'apprendistato e si rivolge a:

- imprese che hanno l'esigenza di formare il proprio personale per adempiere a obblighi di legge e/o per realizzare percorsi di sviluppo
- imprese che vogliono attivare tirocini extracurricolari
- imprese che devono rispettare gli obblighi formativi legati ai contatti di apprendistato.

La storia della Fondazione

L'attività di formazione nell'Istituto Canossiano inizia già con Maddalena di Canossa ed è finalizzata ad abilitare al lavoro le ragazze in modo tale da fornire loro maggiori possibilità di una vita dignitosa ed indipendente.

Insegnare a "leggere, scrivere e far di conto" era l'indicazione che S. Maddalena aveva dato alle Madri. "Far di conto" nel tempo ha assunto un senso più ampio: imparare un mestiere, abilitarsi al lavoro con attività di vario tipo. Fin dalle origini dell'Istituto in tutte le Sedi Canossiane sono state avviate, accanto alle attività scolastiche, anche attività formative.

Negli anni '60, su indicazione della Madre Generale dell'epoca, l'attività di formazione professionale è stata fortemente potenziata in quanto riconosciuta come prioritaria alla luce della missione dell'Istituto. Tutti gli attuali centri di formazione professionale Canossiani si sono sviluppati in quel periodo.

In Lombardia nel 1972, per effetto della Legge Regionale 21, la gestione dei corsi di formazione professionale, prima in capo ai Consorzi Provinciali, viene affidata a enti che assumono la qualifica di centri di formazione professionale.

Nascono quindi ufficialmente i Centri Canossiani di Cuggiono, Treviglio (oggi Milano Benaco) e Brescia che iniziano ad operare in forma associata nell'Ente Lombardo Formazione Aggiornamento Professionale (ELFAP).

Nel 1989 i Centri si staccano giuridicamente dall'Istituto e diventano associazioni non riconosciute (con il nome di C.F.P. Canossa Sede di ...). Nel 1997 ELFAP viene chiuso e i Centri si associano a ENAC Lombardia.

Nel 2007 l'Istituto decide di unire, attraverso un'operazione straordinaria di fusione per incorporazione, le quattro associazioni esistenti sul territorio lombardo con un totale di 5 unità organizzative.

Il nuovo Ente, denominato ENAC LOMBARDIA - C.F.P. Canossa, viene quindi trasformato in Fondazione, veste giuridica ritenuta più adeguata al contesto di riferimento. La relativa istanza di riconoscimento presentata alla Regione Lombardia è approvata il 26/03/08.

Negli anni successivi, accanto al processo di consolidamento organizzativo delle sedi, si avvia un'attività di sviluppo della Fondazione sia rispetto alle attività sia rispetto alle sedi.

Nell'anno formativo 2010/11 viene attivata una nuova Sede nella città di Como, mentre la sede di Magenta, accreditata nel mese di settembre 2014 con l'obiettivo di accogliere le attività della sede di Cuggiono, inizia ad operare nel mese di settembre 2015. La sede di Cuggiono ha cessato la sua attività il 31 agosto 2017 dopo aver trasferito a Magenta le attività ancora presenti.

La struttura

La struttura organizzativa della Fondazione è articolata in:

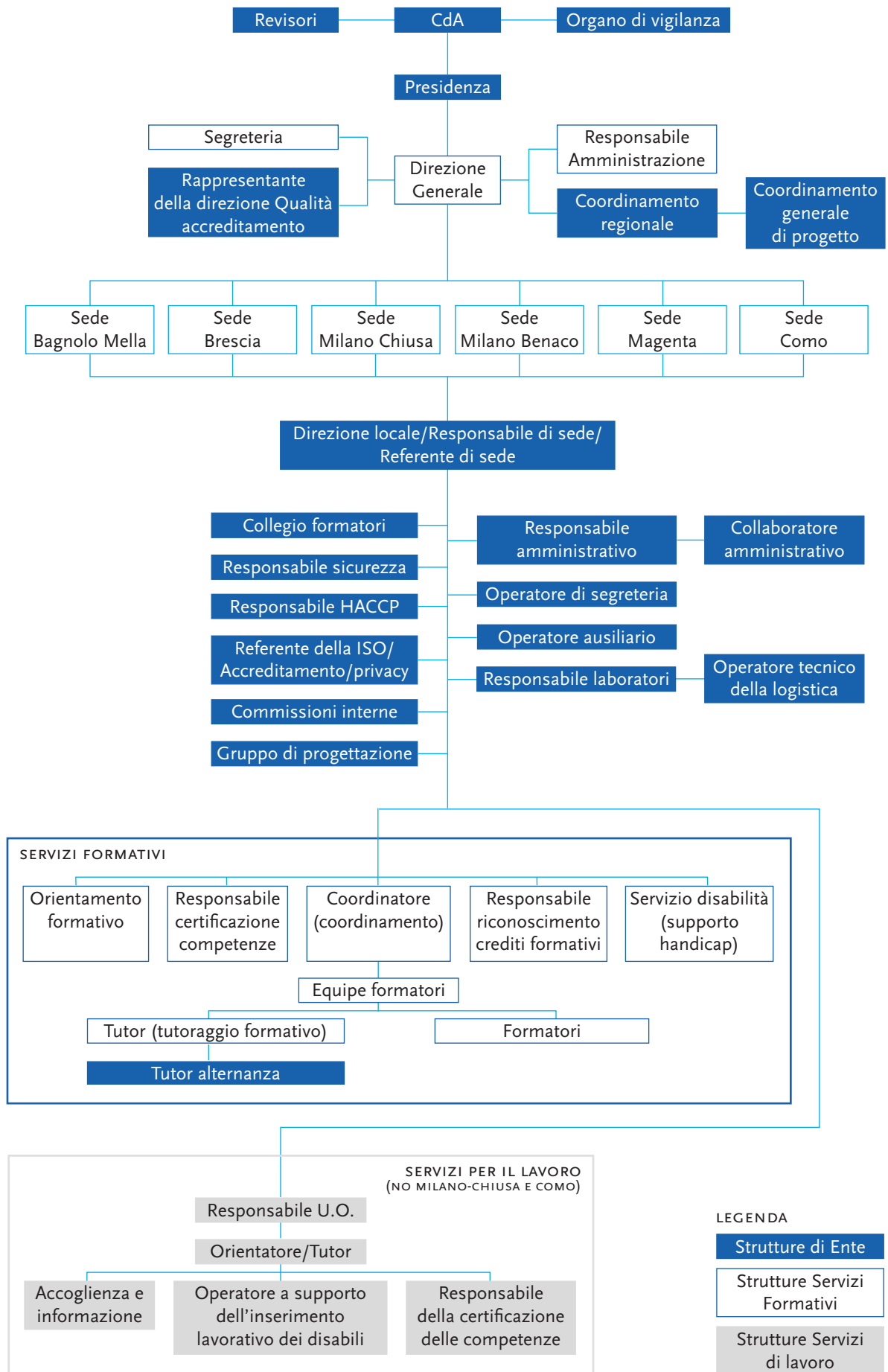
una Sede Centrale a Milano, all'interno della quale si realizza l'accentramento di tutti gli aspetti amministrativi e gestionali trasversali alle Sedi e nella quale è stato identificato un Coordinamento Regionale, composto dal Direttore Generale e dalle Direzioni/Referenti delle unità organizzative, che definisce e rende operative le scelte strategiche, nel rispetto delle indicazioni fornite dal CdA. La sede è anche accreditata per i servizi formativi;

5 Unità Organizzative accreditate dotate di una propria struttura stabile, che realizzano i servizi di formazione (5 Sedi) e i servizi per il lavoro (ad eccezione della sede di Como che non è accreditata per questa tipologia).

Le sedi della Fondazione sono accreditate presso la Regione Lombardia per lo svolgimento di tutte le attività previste dal sistema della formazione e dei servizi al lavoro.

L'Ente è in possesso della certificazione CSQ per le categorie EA 37 e EA 38F del sistema qualità.

ORGANIGRAMMA



ORGANIGRAMMA

Le sedi

Fondazione ENAC LOMBARDIA – C.F.P. CANOSSA ha sul territorio della Regione Lombardia 6 sedi formative accreditate da regione Lombardia per l'erogazione di servizi formativi (ID operatore 189562).

Sede legale dell'ente e operativa

ID accreditamento formazione – sez. B 197631)

Via della Chiesa, 9 - 20123 Milano

Tel./Fax. 0258430208 e-mail enaclombardia@cfpcanossa.it

pec: enaclombardia@pec.enaclombardia.it

sito: www.cfpcanossa.it

Orari segreteria:

lunedì-venerdì 8.00-13.00

Unità organizzative accreditate

ID accreditamento formazione – sez. A 197705

Via Mazzini, 20 - 25021 Bagnolo Mella (BS)

Tel.Fax: 0306822353 e-mail segreteriabagnolo@cfpcanossa.it

Sito: www.bagnolo.cfpcanossa.it

Orari segreteria:

le mattine dal lunedì al venerdì dalle 8:00 alle 13:00;

pomeriggio lunedì e mercoledì dalle 14:30 alle 17:00

ID accreditamento formazione – sez. A 197662

Via Sant'Antonio, 53 - 25133 Brescia

Tel.Fax: 0302004013 e-mail segreteriabrescia@cfpcanossa.it

sito: www.brescia.cfpcanossa.it

Orari segreteria:

mattino: da lunedì a venerdì dalle 8.00 alle 13.00,

pomeriggio: lunedì e mercoledì dalle 14.00 alle 16.00

ID accreditamento formazione – sez. A 806415

Via Balestra, 10 - 22100 Como

Tel.Fax: 031266699 e-mail segreteriacomo@cfpcanossa.it

sito: www.como.cfpcanossa.it

Orari segreteria:

lunedì-venerdì 8.00-13.00

ID accreditamento formazione – sez. A 1231980

Via S.Biagio, 15 - 20013 Magenta

Tel.Fax: 0297295501 e-mail segreteriamagenta@cfpcanossa.it

Sito: www.magenta.cfpcanossa.it

Orari segreteria: dal lunedì al venerdì dalle 08.00 alle 13.00.

ID accreditamento formazione – sez. A 197643

Via Benaco, 11 - 20139 Milano

Tel.Fax: 0257403769

e-mail segreteriabenaco@cfpcanossa.it

Sito: www.milano.cfpcanossa.it

Orari segreteria: dal lunedì al venerdì dalle 08.10 alle 14.10.

Le sedi di Bagnolo Mella, Brescia, Magenta e Milano – Via Benaco sono accreditate anche per l'erogazione di servizi per il lavoro (operatore 981 / n. iscrizione all'albo 94).

La missione e i valori

Missione

Fondazione ENAC LOMBARDIA C.F.P. CANOSSA opera con lo scopo di:

- preparare i giovani ad assumere il proprio compito nella società con competenza professionale e responsabilità;
- promuovere le pari opportunità e l'integrazione sociale dei soggetti maggiormente esposti a rischio di marginalità;
- favorire la promozione morale, cristiana e sociale delle persone;
- promuovere lo sviluppo socialmente sostenibile delle economie e dei sistemi produttivi del territorio.

con una predilezione alle fasce più deboli ed a rischio di emarginazione, senza distinzione di sesso, razza, lingua, religione e condizione sociale

I valori

I criteri posti alla base del progetto educativo dell'Ente sono:

- **Persona:** il centro della proposta educativa è la persona. Ogni persona, indipendentemente dalle condizioni, dal livello culturale e dal percorso degli studi, in quanto figlio di Dio, è capace di quello slancio che l'attira verso una misura alta della vita, quella che fa vibrare le corde più profonde del suo essere.
- **Comunità:** indica un'appartenenza tra individui che si fonda su un sentimento comune, a sua volta legato ad un valore condiviso che ne indica una prossimità, esprime l'identità, ne racconta la storia, indica un codice di vita ed un percorso comune.
- **Relazione:** "Quando esiste una persona e un giorno da qualche direzione gliene viene incontro un'altra, si sviluppa tra le due un legame, e dal legame nasce un destino, allora non si può esprimere ciò che avviene in questo caso in leggi, psicologiche, sociologiche o che altro. Qui vi è un mistero che si può solo narrare. Trova la sua espressione in una storia"
- **Educazione:** è quell'opera che mira a far emergere, e fruttificare, le potenzialità di verità e di bene che risiedono in ogni singola persona, attraverso l'esempio, la cultura, l'amorevolezza, entro un contesto di comunità.
- **Formazione:** è quella componente dell'azione educativa che orienta ogni singola persona a indirizzare le proprie potenzialità in modo da divenire competente, svolgendo un servizio utile alla società.
- **Metodo:** indica un modo specifico di organizzazione delle attività educative e formative di un'opera, suscitato dall'esperienza, dalla sensibilità dei componenti, dalla verifica e progettazione.

La Fondazione possiede una sua proposta educativa distintiva da cui dipende il suo approccio metodologico.

Gli elementi fondamentali che caratterizzano l'attività della Fondazione sono l'attenzione per la crescita integrale della persona secondo gli insegnamenti della Fondatrice dell'Istituto Canossiano (in particolare dei giovani) e l'erogazione di servizi formativi fortemente orientati a favore dell'inserimento lavorativo intendendo il lavoro come strumento per favorire una vita libera e dignitosa.

L'Ente cura che il clima nei suoi Centri sia favorevole ad uno stile educativo volto a rendere possibile, da parte di tutti e di ciascuno dei suoi allievi, la scoperta del valore della propria persona e della opportunità formative offerte.

Allo scopo di consolidare la condivisione ed inveroamento della proposta educativa, l'Ente cura la diffusione di un linguaggio favorevole, privilegiando la modalità del racconto delle vicende motivanti per i formatori ed i direttori.

Inoltre, cura momenti ed eventi di condivisione tramite incontri, eventi, feste.

La Fondazione pone alla base della propria pratica educativa la seguente Carta dei Valori Formativi Canossiani:

PERSONA

Accoglienza, Ascolto e Promozione della Persona

riconoscere l'originalità e centralità della persona nel processo educativo, finalizzato alla valorizzazione integrale delle sue attitudini e capacità

Autonomia e Libertà

formare persone appassionate della verità, che affrontano con coraggio la propria vita per una piena realizzazione umana e professionale, che credono nella possibilità di usare i propri talenti per costruire un mondo migliore

Rispetto e Fiducia

collaborare con gli altri, con lealtà e rispetto delle regole comuni, costruendo rapporti di fiducia e stima

COMUNITÀ EDUCANTE

Pedagogia fondata sull'Antropologia Cristiana

offrire una proposta educativa che nasce dalla fedeltà al Vangelo ed in grado di rivolgersi a tutte le persone aperte alla ricerca della Verità

Stile Educativo Dialogico e Preventivo

favorire un dialogo rispettoso dei diversi ruoli educativi e capace di agire in una logica preventiva anche con atteggiamenti di fermezza, valorizzando l'importanza del buon esempio

Famiglia

riconoscere il ruolo educativo primario della famiglia ed il suo pieno coinvolgimento nel cammino formativo

QUALITÀ e SOSTENIBILITÀ

Ricerca e progettualità

porre attenzione ai segni dei tempi, migliorando la capacità di lettura dei bisogni formativi e di risposte progettuali adeguate

Sostenibilità

fare dell'innovazione e del confronto con le buone pratiche internazionali, una regola di condotta proiettata sull'evoluzione sostenibile dell'umanità

LAVORO e SOCIETÀ

Lavoro buono e Responsabilità Sociale

esperimentare il lavoro come luogo di apprendimento, dove partecipare e collaborare con gli altri per contribuire al bene comune

Solidarietà e Pari Dignità Sociale

sviluppare una cultura capace di favorire la crescita e l'inclusione di ogni persona, con una predilezione alle fasce più deboli ed a rischio di emarginazione, senza distinzione di sesso, razza, lingua, religione e condizione sociale

Principi etici generali

A capo del proprio Codice Etico, la Fondazione ENAC LOMBARDIA - C.F.P. CANOSSA pone i seguenti principi etici generali, che rappresentano i valori fondamentali cui tutti coloro che operano con e per la Fondazione devono attenersi nel perseguimento della missione istituzionale.

Si tratta di elementi che, adottati e posti alla base di tutto l'operato gestionale e amministrativo della Fondazione, costituiscono il vero ed essenziale punto di riferimento di tutte le sue attività e quindi anche criterio di valutazione di tutti quei comportamenti eventualmente difforni

- Legalità
- Responsabilità individuale:
- Consapevolezza:
- Trasparenza e liceità:
- Imparzialità ed efficacia:
- Correttezza negli affari:
- Tutela contro discriminazioni e molestie:
- Riservatezza:
- Efficacia:
- Coinvolgimento e valorizzazione delle risorse umane:
- Integrità fisica e morale della persona:
- Tutela ambientale e sviluppo sostenibile
- Tracciabilità:

Il modello metodologico

La metodologia adottata per tutte le attività formative realizzate dai Centri si basa su compiti reali con una didattica attiva basata su processi di apprendimento dall'esperienza, con integrazione tra conoscenza, abilità e capacità. Si vuole in tal modo far sì che lo studente acquisisca vere e proprie competenze professionalizzanti utili e attribuisca senso agli apprendimenti proposti. I partecipanti trovano nei corsi di formazione gli stimoli per impegnarsi di più: il tipo di insegnamento centrato su attività di laboratorio e di alternanza e l'enfasi sul risvolto pratico di alcune materie curriculari rappresentano valide motivazioni per studiare e per applicarsi. L'elemento qualificante di tali percorsi è quello della rimotivazione allo studio, ma anche dell'acquisizione di fiducia in se stessi. La dimensione dell'apprendimento cambia rispetto alla scuola tradizionale: la trasmissione dei contenuti è centrata principalmente sul sapere pratico, attraverso un tipo di insegnamento che enfatizza, anche nelle materie di base, gli aspetti applicativi pratici. Attraverso un accompagnamento costante, mediato dalle figure dei formatori e dei tutor, e grazie a metodi di insegnamento più orientati al saper fare, i ragazzi riescono ad ottenere buoni risultati nell'apprendimento.

L'Ente riserva particolare attenzione all'inserimento formativo e lavorativo dei soggetti deboli, quali i disabili, gli stranieri, i minori affidati a comunità e ai servizi sociali, con specifiche iniziative di formazione e con l'inserimento e l'integrazione degli allievi svantaggiati, sia nell'ambito dei corsi sia nei contesti lavorativi.

Fra le diverse iniziative spiccano i percorsi personalizzati di formazione e accompagnamento al lavoro per i disabili.

I nostri servizi

Area istruzione e formazione dei giovani

L'area istruzione e formazione dei giovani, che per il nostro Ente rappresenta il cuore della Missione, include tutte le attività che si rivolgono a:

- giovani impiegati nelle azioni di formazione di base prevalentemente in uscita dalla scuola media (ma non solo, come vedremo nella sezione specifica a loro dedicata) che desiderano intraprendere un percorso formativo pratico e fortemente orientato al lavoro;
- giovani in dispersione scolastica che vogliono rimettersi in gioco attraverso percorsi di formazione fortemente connessi con il lavoro anche in collegamento con i Centri Provinciali di istruzione degli adulti;
- giovani con disabilità che vogliono seguire un percorso formativo per l'assolvimento del diritto dovere di istruzione e formazione che valorizzi le loro capacità;
- giovani, con titolo di studio, che per avvicinarsi al mondo del lavoro cercano un percorso formativo professionalizzante.

Per questi soggetti la Fondazione realizza nelle sue Sedi un'ampia varietà di servizi che possono essere ricondotti ai percorsi di secondo ciclo per l'assolvimento del diritto-dovere e dell'obbligo di istruzione (e relativi servizi di orientamento) anche dedicati a ragazzi con disabilità e percorsi di specializzazione professionale.

L'offerta di secondo ciclo si caratterizza per la presenza di due modalità di realizzazione:

- il percorso formativo classico basato su una didattica prevalentemente laboratoriale e sulle attività di alternanza scuola-lavoro che consente di acquisire la qualifica o il diploma professionale per entrare nel mercato del lavoro. Partecipano a questi percorsi ragazzi provenienti prevalentemente dalla scuola secondaria di primo grado e anche ragazzi in dispersione provenienti dalla scuola secondaria di secondo grado;
- il percorso duale che, pur prevedendo come nel caso precedente una metodologia didattica fortemente laboratoriale, si caratterizza per la partecipazione dei ragazzi ad attività in azienda per periodi lunghi sia attraverso l'alternanza forte sia attraverso l'utilizzo della forma contrattuale dell'apprendistato per la qualifica, il diploma e la specializzazione professionale. Questa modalità si adatta bene sia a ragazzi fortemente motivati e orientati al lavoro sia ai ragazzi con più difficoltà, in particolare **NEET**, non adatti agli ambienti formativi tradizionali.

Rientrano in questo ambito anche i servizi di orientamento come di seguito descritti.

I percorsi di specializzazione professionale, invece, sono finalizzati all'ampliamento delle competenze professionalizzanti dei partecipanti, normalmente persone già in possesso di un titolo di studio di secondo ciclo, e si realizzano, nel caso delle nostre sedi, attraverso l'offerta di percorsi IFTS (Istruzione e Formazione Tecnica Superiore). Questa tipologia formativa anche se rivolta a ragazzi che hanno già acquisito un titolo, viene collocata in questa area perché rappresenta la naturale continuazione dei percorsi di **IV anno** anche se sono finalizzati all'acquisizione di un titolo di specializzazione tecnica superiore.

Fondazione ENAC LOMBARDIA CFP CANOSSA offre ai ragazzi che escono dalla terza media **percorsi triennali** di Qualifica validi per l'assorbimento del Diritto Dovere di Istruzione Professionale (DDIF) e **percorsi di quarto anno** per il conseguimento del Diploma Professionale.

Dopo il conseguimento del Diploma Professionale i ragazzi possono decidere di proseguire ulteriormente il percorso di studi o attraverso il canale dell'alta formazione con i percorsi Istruzione e Formazione Professionale IFTS (annuali) e successivamente di Istruzione Tecnica Superiore ITS (biennali) oppure attraverso il canale dell'Istruzione iscrivendosi a un percorso annuale per poter accedere all'esame di Stato (V anno). I corsi sono gratuiti grazie al cofinanziamento del Fondo Sociale Europeo, del Ministero del Lavoro e della Regione Lombardia. Attraverso questi corsi, con la qualifica i ragazzi possono acquisire sia una preparazione culturale di base (nell'area linguistica, matematico-scientifica e umana) sia una preparazione di tipo tecnico professionale relativa alla figura professionale scelta; con il Diploma i ragazzi potranno perfezionare la loro preparazione professionale e acquisire le competenze necessarie per operare nel modo del lavoro con professionalità e autonomia.

L'Ente propone percorsi in diversi ambiti:

- Settori ristorazione, sala, pasticceria e agricolo nella sede di Brescia
- Settori ristorazione, sala, pasticceria grafica nella sede di Bagnolo Mella
- Settori pasticceria e grafica nella sede di Magenta
- Settore servizi d'impresa nella sede di Como
- Settori servizi d'impresa e ristorazione (percorsi personalizzati) nella sede di Milano Via Benaco

Tutti i corsi prevedono esercitazioni in laboratori attrezzati presenti in tutte le sedi, simulazioni, compiti reali, esperienze in azienda e con esperti del mondo del lavoro. Tutti i percorsi prevedono dal secondo anno la formazione in alternanza e a partire dal terzo anno i corsi si svolgono anche in modalità apprendistato, con l'inserimento dei giovani in azienda e rientri settimanali al Centro. La formazione dei giovani è arricchita da visite esterne, conferenze, esperienze educative, iniziative di impegno civico e sociale, attività creative. L'Ente realizza inoltre iniziative dedicate al contrasto della dispersione scolastica e formativa.

Per supportare i ragazzi e le loro famiglie le sedi offrono una consulenza personalizzata per riflettere sulla scelta scolastica e professionale, per evidenziare e chiarire le aspettative, le difficoltà e i dubbi legati all'ingresso nel mondo del lavoro.

- Accoglienza e informazione: gli studenti e loro famiglie possono rivolgersi alla segreteria delle sedi per avere le prime informazioni sul servizio offerto, sulle diverse fasi del percorso che si può intraprendere, a seconda della necessità della persona. Le informazioni possono riguardare sia il mondo della scuola e quindi della formazione, sia il mondo del lavoro.
- Azioni informative alle famiglie per supportarle nella scelta scolastico/formativa dei figli in modo da garantire il successo formativo.
- Colloqui di orientamento destinati ai ragazzi delle ultime classi in relazione alla scelta del percorso formativo o professionale con l'obiettivo di prevenire possibili abbandoni/insuccessi.

Per maggiori informazioni è possibile consultare il Piano dell'Offerta Formativa

Area adulti

L'area adulti include le azioni rivolte a:

- persone, anche in condizione di svantaggio, in difficoltà occupazionale che hanno la necessità di trovare una nuova collocazione lavorativa o di azioni di formazione e/o di sostegno all'occupabilità anche attraverso gli strumenti messi a disposizione dalle politiche attive del lavoro;
- persone già occupate che vogliono riqualificarsi sia per svolgere al meglio la propria professione sia per cambiare settore lavorativo;
- persone che attraverso la formazione desiderano coltivare una passione personale.

Questa tipologia ricomprende azioni formative di qualificazione e riqualificazione professionale rivolte ad occupati che necessitano di perfezionare le proprie competenze, a disoccupati in cerca di lavoro, e più in generale a persone che attraverso la formazione vogliono coltivare una passione personale. Rientrano in questa area anche i servizi che, grazie all'accreditamento ai servizi al lavoro, le sedi possono offrire a persone in difficoltà lavorativa. Sono finalizzati al supporto al reinserimento al lavoro sulla base delle tipologie di attività che le politiche attive regionali consentono di realizzare.

L'offerta formativa della Fondazione rivolta agli adulti le seguenti tipologie formative previste dalla Regione Lombardia:

- formazione permanente ovvero i percorsi o le attività formative di aggiornamento e alfabetizzazione funzionale, volti all'acquisizione e/o sviluppo di competenze anche di carattere culturale e sociale relative al profilo personale e professionale di soggetti adulti
- specializzazione ovvero i percorsi finalizzati all'acquisizione di competenze caratterizzanti ambiti di specializzazione di figure o profili professionali
- offerta abilitante ovvero i percorsi relativi a figure professionali previste dalla normativa statale, il cui standard formativo ai fini dell'esercizio professionale sul territorio nazionale è definito a livello nazionale.

Gli ambiti di intervento sono molto variegati ma spesso richiamano quelli delle figure professionali di base formate, anche se i settori tematici sono generalmente più estesi e legati alle richieste del territorio.

I destinatari di queste attività possono essere:

- persone in difficoltà occupazionale che hanno la necessità di trovare una nuova collocazione lavorativa (anche in condizione di svantaggio);
- persone che vogliono riqualificarsi/aggiornarsi per migliorare o modificare la propria situazione lavorativa;
- persone che attraverso la formazione desiderano coltivare una passione personale.

Secondo quanto definito dalla nostra mission, uno sguardo particolare verrà rivolto alle fasce deboli della popolazione, donne in difficoltà, giovani in cerca di prima occupazione, immigrati, attraverso la collaborazione continua in rete con enti pubblici e privati ed associazioni del privato sociale del territorio.

Servizi per il lavoro

Si tratta di servizi, modulabili a seconda delle esigenze individuali dei singoli soggetti e prevedono:

- servizi di accoglienza e accesso alla misura (accoglienza e accesso ai servizi; definizione del percorso);
- servizi di orientamento e formazione (bilancio delle competenze; orientamento e formazione alla ricerca attiva del lavoro; accompagnamento continuo);
- servizi a risultato per l'inserimento lavorativo (servizio di inserimento e avvio al lavoro; servizio di autoimprenditorialità).

Prevedono anche servizi specifici di accompagnamento al lavoro finalizzati a promuovere l'inclusione socio-lavorativa di persone con disabilità.

Area imprese

L'area imprese ricomprende tutte le attività legate alla formazione continua e all'apprendistato professionalizzante e si rivolge a:

- imprese che hanno esigenze di formazione per il proprio personale per adempiere a obblighi di legge (sicurezza, ecc.) e/o per realizzare percorsi di sviluppo;
- imprese che vogliono attivare tirocini extracurricolari anche a favore di utenza debole;
- imprese che devono rispettare gli obblighi formativi legati ai contratti di apprendistato professionalizzante.
- In particolare, ricomprende azioni formative di qualificazione e riqualificazione professionale rivolte ad occupati che necessitano di azioni formative obbligatorie per la loro tipologia contrattuale (apprendistato), a dipendenti di aziende che richiedono il supporto dei Centri per la riqualificazione del proprio personale e più in generale i servizi alle imprese che i Centri possono offrire per la gestione di stage extracurricolari, piani formativi, ecc..

Tutte queste attività sono prevalentemente svolte in regime di accreditamento con la Regione Lombardia e finanziate attraverso il meccanismo della dote. La Fondazione eroga però anche servizi di natura privata di formazione permanente e continua, in alcuni casi su committenza di aziende.

Le azioni proposte possono essere:

- formazione continua ovvero i percorsi o le attività formative rivolte all'aggiornamento, alla qualificazione e perfezionamento delle competenze professionali dei lavoratori; si tratta di uno strumento per la crescita della propria professionalità, utilizzabile anche indipendentemente dal settore o dalle esigenze dell'impresa. Rientrano in questa tipologia di attività i corsi per l'apprendistato professionalizzante di secondo livello (art.44). Le sedi della Fondazione offrono i servizi formativi previsti nei Cataloghi provinciali grazie alla collaborazione con ASF (Associazione Servizi Formativi).
- Servizio di tirocini formativi e di orientamento. E' un servizio finalizzato a promuovere il tirocinio come esperienza di formazione e orientamento al lavoro mediante l'inserimento del tirocinante in azienda. Il tirocinio tende ad agevolare l'incontro tra aziende e risorse umane, a favorire la crescita professionale del tirocinante, ad orientarlo nelle scelte professionali attraverso la conoscenza diretta del mondo del lavoro.

Suggerimenti, reclami e verifica della qualità dei servizi

SUGGERIMENTI:

Il suggerimento è una segnalazione che l'utente inoltra all'Ente per migliorare la qualità dei servizi erogati, prospettando le opportune osservazioni.

Può essere effettuato su apposito stampato disponibile presso la struttura stessa, oppure presentato in qualunque altra forma scritta e va spedito via posta oppure consegnato direttamente alle segreterie delle sedi.

RECLAMI:

Gli utenti possono presentare un reclamo al fine di segnalare una difformità tra quanto previsto nella Carta dei Servizi e quanto effettivamente erogato o per segnalare un qualsiasi disservizio. I reclami possono essere anticipati in qualsiasi forma: verbale, telefonica, scritta, via fax, via email. Al fine di facilitare l'accertamento del fatto segnalato, è opportuno formulare il reclamo con precisione, per iscritto e con tutte le informazioni necessarie ad individuare il problema. Il reclamo anticipato in forma verbale o telefonica dovrà essere successivamente presentato in forma scritta.

I reclami anonimi non saranno presi in considerazione.

A tutti gli utenti che avranno inviato una segnalazione o reclamo verrà inviata una risposta scritta o via e-mail entro 30 giorni dal ricevimento.

VERIFICA DELLA QUALITÀ DEI SERVIZI

Controlliamo costantemente le nostre attività per risolvere con la massima rapidità eventuali situazioni non soddisfacenti, semplificare le procedure amministrative ed individuare modalità di impiego delle risorse sempre più efficaci ed efficienti.

Per ogni servizio è prevista la rilevazione della soddisfazione del cliente ed annualmente viene effettuata una verifica complessiva dei servizi.

RIFERIMENTI

DENOMINAZIONE

Fondazione ENAC LOMBARDIA – C.F.P. CANOSSA

Sede legale: Via della Chiusa, 9 – 20123 Milano

Tel. 0258430208 fax 0258430208 mail enaclombardia@cfpcanossa.it

pec enaclombardia@pec.enaclombardia.it

www.cfpcanossa.it

PRESIDENTE

GALIMBERTI ANNA Via della Chiusa, 9 – 20123 Milano

fax Tel. 0258430208 fax 0258430208 presidenza@cfpcanossa.it

DIREZIONE GENERALE

Elisabetta Valsecchi Via della Chiusa, 9 – 20123 Milano

Tel. 0258430208 fax 0258430208 direzione@cfpcanossa.it

Per tutti i servizi offerti è possibile avere informazioni recandosi personalmente nelle sedi negli orari di apertura al pubblico, o tramite mail e telefono.

I colloqui informativi iniziali sono preferibilmente su appuntamento.

RIFERIMENTI SEDI

Sede legale dell'ente e operativa

Via della Chiusa, 9 - 20123 Milano

Tel./Fax. 0258430208 e-mail enaclombardia@cfpcanossa.it

Orari segreteria: lunedì-venerdì 8.00-13.00

Unità organizzative accreditate

Via Mazzini, 20 - 25021 Bagnolo Mella (BS)

Tel.Fax: 0306822353 e-mail segreteriabagnolo@cfpcanossa.it

Sito: www.bagnolo.cfpcanossa.it

Orari segreteria: le mattine dal lunedì al venerdì dalle 8:00 alle 13:00;

pomeriggio lunedì e mercoledì dalle 14:30 alle 17:00

Via Sant'Antonio, 53 - 25133 Brescia

Tel.Fax: 0302004013 e-mail segreteriabrescia@cfpcanossa.it

sito: www.brescia.cfpcanossa.it

Orari segreteria: mattino: da lunedì a venerdì dalle 8.00 alle 13.00,

pomeriggio: lunedì e mercoledì dalle 14.00 alle 16.00

Via Balestra, 10 - 22100 Como

Tel.Fax: 031266699 e-mail segreteriacomo@cfpcanossa.it

sito: www.como.cfpcanossa.it

Orari segreteria: lunedì-venerdì 8.00-13.00

Via S.Biagio, 15 - 20013 Magenta

Tel.Fax: 0297295501 e-mail segreteriamagenta@cfpcanossa.it

Sito: www.magenta.cfpcanossa.it

Orari segreteria: dal lunedì al venerdì dalle 08.00 alle 13.00.

Via Benaco, 11 - 20139 Milano

Tel.Fax: 0257403769

e-mail segreteriabenaco@cfpcanossa.it

Sito: www.milano.cfpcanossa.it

Orari segreteria: dal lunedì al venerdì dalle 08.10 alle 14.10.